



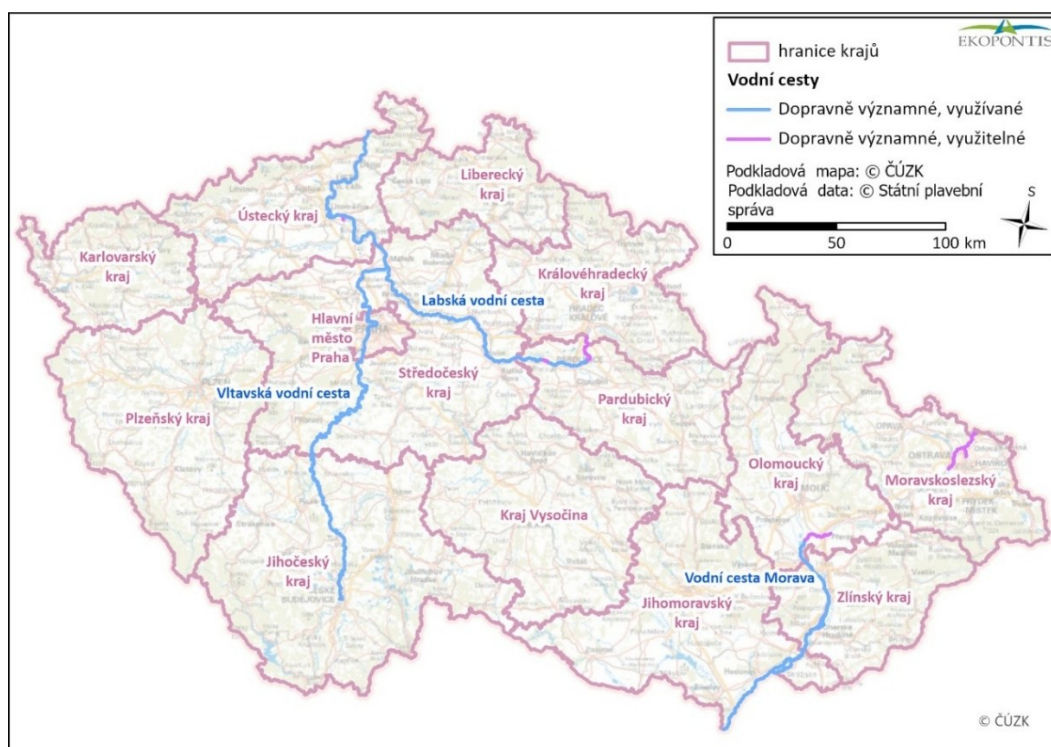
Dle rozdělovníku

Odpověď k č. j. ze dne	Č. j./Sp. zn./Typ	Vyřizuje/E-mail/Telefon	Datum
	MD-4321/2026-230/3 MD/4321/2026/230	Ing. Jiří Böhm jiri.bohm@md.gov.cz +420 2251 31213	Praha 27.02.2026

Věc: Žádost o stanovisko orgánu ochrany přírody podle § 45i odst. 1 zákona č. 114/1992 Sb., o ochraně přírody a krajiny, v platném znění

Obracíme se na vás s žádostí o vydání stanoviska podle § 45i odst. 1 zákona č. 114/1992 Sb., o ochraně přírody a krajiny, v platném znění (dále pouze ZOPK) pro oznámení „Koncepce vodní dopravy pro období 2026-2035“ (dále také „koncepce“).

Potřeba stanoviska vyplývá ze znění zákona č. 100/2001 Sb., konkrétně z jeho přílohy č. 7 bodu E.4, ve které jsou stanoveny náležitosti Oznámení koncepce. Jednou z těchto náležitostí je i Stanovisko orgánu ochrany přírody, pokud je vyžadováno podle § 45i odst. 1 ZOPK. Máme za to, že v tomto případě vyžadováno je, a to od orgánů ochrany přírody uvedených v rozdělovníku, které byly identifikovány s ohledem na územní rozsah možných vlivů koncepce na lokality soustavy Natura 2000. Tyto vlivy jsou dle názoru zpracovatelů oznámení koncepce vázány na dopravně významné využívané a využitelné vodní cesty, které jsou znázorněny níže na Obrázku 1.



Obrázek 1: Přehled hlavních dopravních vodních cest a administrativní členění podle krajů

Stručný popis koncepce

Koncepce vodní dopravy pro období 2026-2035 stanovuje dlouhodobý rozvoj vodní dopravy na území České republiky. Koncepce je zaměřena zejména na rozvoj dopravně významných vodních cest České republiky, a to Labské vodní cesty, Vltavské vodní cesty a vodní cesty Morava.

Koncepce je členěna na analytickou část, která hodnotí současný stav vnitrozemské vodní dopravy a identifikuje hlavní problémy a limity jejího rozvoje, a na část vymezující strategické cíle a opatření pro další rozvoj vnitrozemské vodní dopravy.

Koncepce stanovuje osm strategických cílů a dále specifické cíle a opatření směřující k jejich naplnění.

Přehled strategických cílů:

- Posílení role udržitelné vodní dopravy v rámci hospodářství ČR
- Flotila plavidel
- Zajištění výkonné infrastruktury vodních cest s minimálními vlivy na vodní ekosystémy včetně financování
- Zajištění potřebné sítě přístavní infrastruktury
- Snižování vlivu provozu na životní prostředí
- Výzkum, vývoj, inovace ve vodní dopravě
- Sociální aspekty, vzdělávání pracovníků ve vodní dopravě
- Dlouhodobá vize pro vodní dopravu – prověření možností dalšího rozvoje vodní dopravy

Vlivy na soustavu Natura 2000 lze uvažovat u těchto specifických cílů (více viz v příloze tohoto dopisu):

- Specifický cíl „Inovativní logistická řešení, multimodalita a citylogistika“
- Specifický cíl „Role vodní dopravy ve vztahu k novým jaderným zdrojům“
- Specifický cíl „Osobní a rekreační plavba a její význam pro ekonomiku regionů“
- Specifický cíl „Zvýšení efektivity dopravy na síti TEN- –T“
- Specifický cíl „Zkvalitnění plavebních podmínek vodních cest mimo síť TEN-T“
- Specifický cíl „Zvyšování bezpečnosti plavebního provozu opatřeními na infrastruktuře vodních cest“
- Specifický cíl „Zajištění kvalitní údržby dopravně významných vodních cest a provozování dopravně významných vodních cest“
- Specifický cíl „Zajištění potřebné sítě přístavů pro nákladní dopravu“
- Specifický cíl „Přístavní infrastruktura pro osobní a rekreační plavbu“
- Specifický cíl „Zajištění servisních služeb pro plavidla“
- Specifický cíl „Rozvoj vodních cest v dlouhodobém horizontu“

K jednotlivým specifickým cílům koncepce navrhuje konkrétní opatření, která jsou podrobněji popsána v Příloze této žádosti.

Upozorňujeme, že popisy specifických cílů a souvisejících opatření v příloze odpovídají podobě návrhu koncepce v okamžiku zahájení prací na SEA koncepcí. Součástí procesu SEA budou – nad rámec požadavků zákona o posuzování vlivů – mimo jiné též workshopy a kulaté stoly, které mohou být vhodným prostředkem k tomu, aby byla koncepce dále optimalizována. Předkladatel koncepce je také otevřen dialogu se zástupci MŽP a orgánů ochrany přírody s cílem připravit koncepci s minimálními vlivy na životní prostředí. Je tedy možné, že v dalším postupu přípravy koncepce, respektive procesu SEA, budou formulace specifických cílů a opatření (případně i dalších částí koncepce) upravovány.

Na základě výše uvedeného a přílohy specifikované níže žádáme o vydání stanoviska podle § 45i odst. 1 ZOPK.

V případě potřeby doplňujících informací se neváhejte obrátit na zpracovatele oznámení koncepce, společnost „SEA KVD 25-36“ (vedoucí společník Ekopontis, s.r.o., a společník Integra Consulting s.r.o.), kontaktní osobou je Ing. Pavel Obrdlík, obrdlik@ekopontis.cz, +420 774 854 447.

S pozdravem

Ing. Bc. Evžen Vydra, Ph.D.

ředitel

Odbor vodní dopravy

Příloha: Výtah z aktuální podoby Koncepce vodní dopravy 2026 – 2035 z hlediska potenciálních významných vlivů na soustavu Natura 2000

Rozdělovník:

Agentura ochrany přírody a krajiny ČR
Kaplanova 1931/1
148 00 Praha 11 – Chodov
DS: dkkdkdj

**Správa Národního parku České
Švýcarsko a CHKO Labské pískovce**
Pražská 457/52
407 46 Krásná Lípa
DS: u85x3zd

Krajský úřad Ústeckého kraje
Velká Hradební 3118/48
400 01 Ústí nad Labem
DS: t9zbsva

Krajský úřad Středočeského kraje
Zborovská 81/11
150 00 Praha 5
DS: keebyf

Magistrát hlavního města Prahy
Mariánské náměstí 2/2
110 00 Praha 1
DS: 48ia97h

Krajský úřad Pardubického kraje
Komenského náměstí 125
530 02 Pardubice
DS: z28bwu9

Krajský úřad Královéhradeckého kraje
Pivovarské náměstí 1245
500 03 Hradec Králové
DS: gcgbp3q

Krajský úřad Jihočeského kraje
U Zimního stadionu 1952/2
370 01 České Budějovice
DS: kdib3rr

Krajský úřad Jihomoravského kraje
Žerotínovo nám. 449/3
601 82 Brno
DS: x2pbqzq

Krajský úřad Zlínského kraje
třída Tomáše Bati 21
761 90 Zlín
DS: scsbwku

Krajský úřad Olomouckého kraje
Jeremenkova 40a
779 11 Olomouc
DS: qiabfmf

Krajský úřad Moravskoslezského kraje
28. října 2771/117
702 00 Ostrava – Moravská Ostrava
DS: 8x6bxsd

Na vědomí:

Ministerstvo životního prostředí
Odbor posuzování vlivů a integrované
prevence, oddělení SEA
Vršovická 1442/65
100 10 Praha 10
DS: 9gsaax4